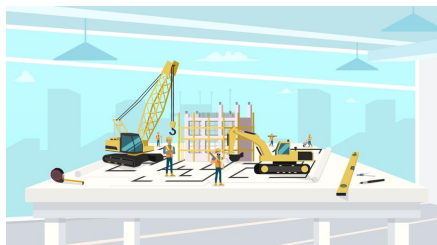


CRÉATION DES GABARITS DE PROJET DANS MAESTRO*

Bloc P02 - Gestion de projet

[Version imprimable](#) - 31-01-2023



La notion de projet est au cœur de **maestro*** et s'applique à toute entité pour laquelle on souhaite effectuer le suivi des revenus et des dépenses dans le progiciel. Il peut s'agir d'un projet de construction mais aussi d'un équipement, d'un département de l'entreprise, etc. Il est donc nécessaire de créer des projets pour être en mesure d'effectuer des transactions; ces dernières n'étant pas réalisées en sélectionnant un compte de grand livre, mais plutôt par la sélection d'un projet (P), d'une activité (A) et d'un groupe (G) de dépenses, qui eux, sont associés à un compte de grand livre. Cette façon de faire évite entre autres la création d'une charte de comptes interminable et nécessitant la duplication des comptes de revenus et de dépenses pour chacun des projets.

Dans **maestro***, un compte de grand livre peut être imputé de montants en provenance de plusieurs projets. C'est le PAG (acronyme pour projet (P), l'activité (A) et le groupe (G)), qui permettra de ventiler les montants imputés à ce compte.

Avant même de configurer les modèles nécessaires à la création de projet dans **maestro***, il est essentiel d'effectuer une réflexion approfondie sur les projets types de l'entreprise, sur leurs structure et d'asseoir les activités qui les composent. De plus, Maestro privilégie l'utilisation de gabarits de projet, et ce, même s'il s'agit d'un projet atypique et unique. Bref, l'utilisation de ces gabarits ou modèles de projets facilite grandement la création des PAG et consiste en quelque sorte à un préalable à la création de nouveaux projets, d'où les explications à cet effet dans ce document.

PRÉREQUIS

- Création de compagnie
- [Grand livre](#) (facultatif)

SOMMAIRE

- Préparation
 - Établir une liste d'activités
 - Ajouter des phases, des sections et des divisions à une liste d'activités
 - La notion de groupe et de famille de groupe
- Création d'un gabarit de projet
 - Pour le bilan
 - Importer les activités du projet *Bilan*
 - Associer les groupes et les comptes de grand livre aux activités
 - Pour l'état des résultats
 - Importer les activités du projet *État des résultats*
 - Associer les groupes et les comptes de grand livre aux activités
 - Pour un projet client
 - Importer des activités pour un projet client
 - Pour un projet interne (département, équipement, prêt, etc.)
 - Importer des activités pour un gabarit de projet spécifique
- Gestion des groupes et familles de groupes dans **maestro***
 - Créer un nouveau groupe
- Ajout/modification d'une valeur, d'un groupe, d'une activité, à un gabarit en cours d'utilisation
 - Utiliser la fonctionnalité **Synchroniser les projets liés au gabarit projet**

ÉTAPES

Préparation

Tel que mentionné d'entrée de jeu, les projets, dans **maestro***, sont créés à partir de gabarits. Or, lors de l'installation du logiciel, ces gabarits sont inexistantes. L'utilisateur doit donc d'abord les créer et les configurer afin qu'ils répondent aux besoins éventuels et variés de l'entreprise en terme de projets. Qui plus est, la création de gabarits de projet consiste essentiellement à identifier, lister et codifier des activités et des groupes de revenus ou dépenses pour des projets types et à les associer à des comptes de grand livre. Rappelons que dans **maestro***, ce ne sont pas les comptes de grand livre qui sont utilisés lors de l'entrée de transactions, mais plutôt des PAG, qui eux sont rattachés à des comptes de grand livre. Les gabarits de projet permettent donc de définir ces activités et groupes pour en produire des modèles réutilisables. Par la suite, lorsqu'un projet devra être créé et ajouté dans **maestro***, l'utilisateur n'aura qu'à sélectionner le gabarit applicable pour ledit projet, pour lequel les activités et groupes nécessaires auront déjà été identifiés. Enfin, l'utilisation de gabarits de projet fait aussi en sorte que les projets présentant des caractéristiques communes sont structurés d'une unique manière; cette standardisation permet que soient produits des comparatifs entre ces projets lorsque vient le moment de comparer les revenus et les dépenses. Elle contribue également à réduire le nombre d'erreurs engendrées lors de l'entrée de données.

Pour accélérer le travail propre à la création des gabarits dans le système, l'établissement au préalable des activités et autres caractéristiques dans un fichier *Excel* est recommandé.

Établir une liste d'activités

À VALIDER

À COMPLÉTER

La plupart des entreprises disposent déjà d'une liste d'activités de projet. Il s'agit fréquemment d'une liste inspirée du [Devis directeur national \(DDN\) de la construction au Canada](#). D'autres encore s'inspirent des listes développées par les estimateurs au fil du temps. Quoiqu'il en soit, la liste des activités à intégrer à **maestro*** devra être unanime au sein de l'entreprise; c'est en partie à partir de ces activités que seront imputées les nouvelles dépenses dans le système. Chaque projet peut comporter un nombre illimité d'activités.

Pour faciliter la tâche, Maestro recommande de lister d'abord toutes les activités de l'entreprise dans un fichier. Ces activités ne doivent pas se limiter à celles nécessaires aux projets de construction. Il importe d'y inscrire les activités qui seront engendrées par le travail au bureau, l'administration, l'entrepôt, le garage, etc. Bref, toutes les activités doivent être listées et se voir attribuer un numéro ou un code, qu'elles soient directement liées aux projets ou non. Le code peut être constitué d'un maximum de 20 caractères, mais bien évidemment, faire plus court est privilégié. Il est aussi suggéré de créer une séquence permettant l'ajout d'éventuelles activités entre celles existantes, pour répondre à des besoins futurs.

Bien que les activités utilisées puissent différer selon les projets, il est fortement recommandé de les standardiser lorsque possible. Par exemple, l'activité « essence » pourra s'appliquer tant pour l'essence utilisée sur les chantiers des projets de construction, qu'à l'essence utilisée pour des travaux de maintenance ou pour des frais de représentation. C'est donc dire qu'une même activité peut être utilisée dans des contextes et projets de différentes natures.



Prendre note que les activités, dans **maestro***, sont affichées et/ou triées de façon alphanumérique. Pour que **maestro*** puisse afficher les activités dans le bon ordre, elles doivent être numérotées de la façon suivante : 00001, 00010, 00100, etc.

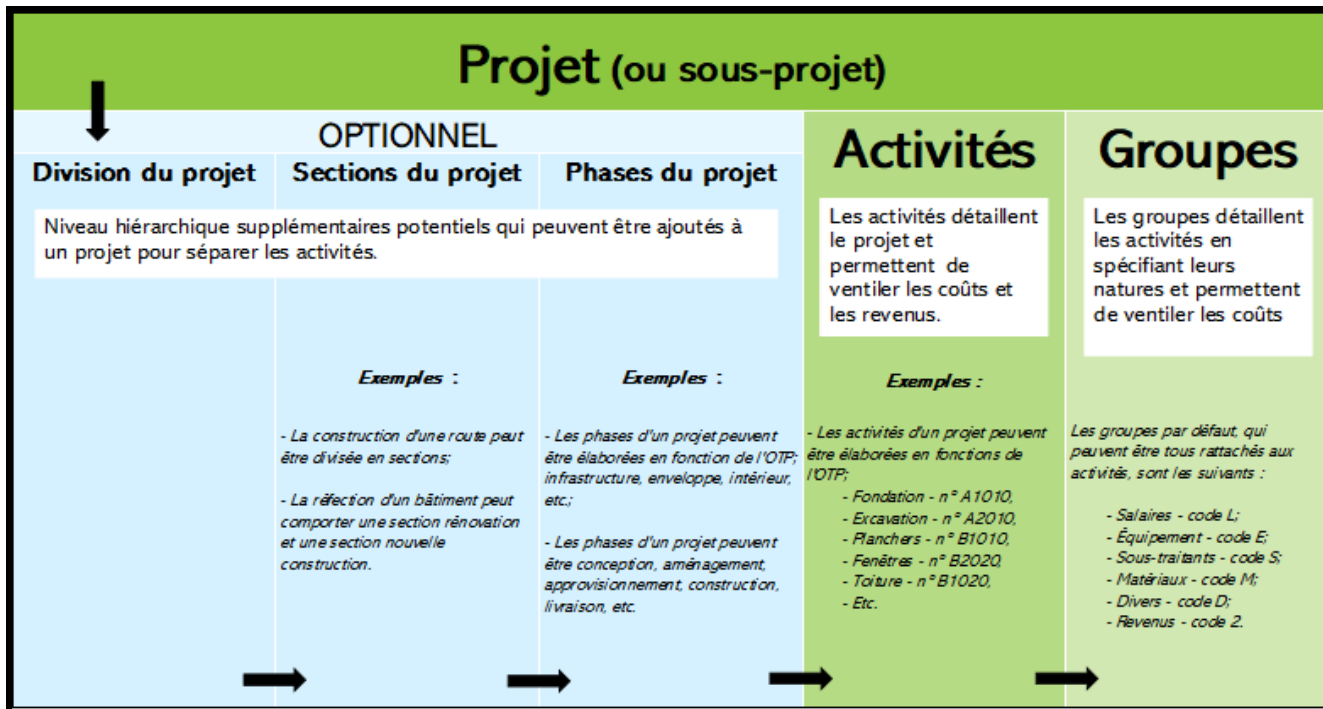
De plus, il est recommandé de prendre le temps de bien codifier les activités, car si des erreurs sont faites dans le code, il sera impossible de les modifier par la suite dans **maestro*** si des transactions sont reliées à ces activités.

Ajouter des phases, des sections et des divisions à une liste d'activités

À VALIDER

À COMPLÉTER

Maestro* permet l'insertion, dans une liste d'activités, de phases, sections et divisions. Celles-ci permettent de découper un projet, de le compartimenter et de regrouper les activités. Elles font aussi en sorte que les clients disposent de trois niveaux supplémentaires pour gérer les revenus et dépenses d'un projet dont la structure est très complexe. Ces niveaux peuvent être utilisées dans l'ordre croissant suivant : activité, phase, section et division. Il va de soi que l'utilisation de phases, sections et divisions est optionnelle, mais plus les projets sont variés, plus il peut être complexe de gérer l'entrée des transactions. Il est donc important, au départ, de définir le niveau de détails souhaité de la structure des projets, en gardant en tête les besoins réels en terme de suivis des coûts. Par exemple, une entreprise pourrait décider de répartir ses activités au sein des phases suivantes : *Élaboration du projet, Conception, Aménagement, Approvisionnement, Construction, Livraison*, etc. Autre exemple : une entreprise pourrait décider de créer une phase intitulée *Terrain et frais connexes*, dans laquelle seraient intégrées les activités *Acquisition, Honoraires juridiques, Droits de mutation, Permis*, etc.



L'illustration ci-dessus représente les différentes composantes des PAG :

- les composantes obligatoires, soit les activités rattachées aux projets et les groupes, qui eux se rapportent aux activités; et
- les composantes non-obligatoires, qui peuvent être intégrées aux PAG au besoin, soit les divisions, les sections et les phases du projet.

Dans le fichier *Excel* de préparation (et éventuellement dans les gabarits dans **maestro***) les phases, sections et divisions doivent également être codifiées, de façon à s'intégrer dans la séquence logique des numéros d'activités. Bien que des transactions de revenus ou de dépenses puissent être imputées à des phases, par exemple, ces dernières sont essentiellement utilisées pour des fins de regroupement.

	A	B	C
1			
2	Code	Type	Description
3	101000	PHASE	INFRASTRUCTURE
4	101005	Activité	Fondations
5	101010	Activité	Dalles sur sol
6	101015	Activité	Excavation
7	101020	Activité	Murs de sou-sol
8	101025	Activité	Drains
9	102000	PHASE	ENVELOPPE
10	102005	Activité	Planchers
11	102010	Activité	Toiture
12	102015	Activité	Murs extérieurs
13	102020	Activité	Fenêtres et portes extérieures
14	103000	PHASE	INTÉRIEURS
15	103005	Activité	Cloisons intérieures
16	103010	Activité	Isolation
17	103015	Activité	Câblage
18	103020	Activité	Planchers bois
19	103025	Activité	Moquette
20	103030	Activité	Céramique
21	Etc.

Exemple de fichier Excel servant à l'établissement d'une charte d'activités pour les projets AVEC DES PHASES



Consulter le document [Champs agrandis](#) pour connaître le nombre de caractères que peuvent contenir les champs dans **maestro***.

Notes :



Comme l'utilisation de **maestro*** implique généralement la révision de la charte de comptes, des activités, etc., il peut être nécessaire de revoir la codification des feuilles de temps, si utilisées, de repenser le processus de saisie du temps travaillé et/ou de retravailler les modèles utilisés pour calculer des soumissions.

La notion de groupe et de famille de groupe

Lors de l'entrée de toute transaction dans **maestro***, l'utilisateur doit spécifier le projet auquel se rattache la transaction, l'activité touchée et, en dernier lieu, le groupe affecté. En effet, les groupes consistent en la dernière composante des projets dans **maestro***. Ils servent à préciser l'activité en identifiant la nature de la dépense ou en signifiant qu'il s'agit d'un revenu. Bref, ils permettent de compiler les valeurs financières selon leurs natures.

Six groupes sont créés d'office dans **maestro*** et peuvent être associés à toute activité, selon des besoins de l'entreprise¹. Ils correspondent à chacune des grandes familles de dépenses et de revenus :

- Salaire
- Équipement
- Sous-traitant
- Matériaux
- Divers
- Revenu

Ainsi, il ne sera pas nécessaire de prévoir une activité *Céramique* pour la main-d'œuvre et une activité *Céramique* pour les matériaux. Une seule activité *Céramique* doit être créée dans **maestro*** et c'est la sélection d'un groupe de dépenses, lors de la transaction, qui fera en sorte que le montant de la transaction sera imputé au bon compte de grand livre. Bref, le groupe vient préciser davantage la nature de la transaction et permet une plus grande flexibilité d'analyse dans les rapports de **maestro***. Si les activités peuvent différer d'un projet à l'autre, les groupes, eux, demeurent toujours les mêmes. Il est possible, au besoin et tel qu'indiqué plus loin dans ce document, de créer des groupes additionnels pour répondre à des besoins spécifiques. Ces groupes additionnels constitueront en quelque sorte en des sous-groupes des six groupes déjà présents dans **maestro*** (salaire, équipement, sous-traitant, matériaux, divers et revenu). C'est d'ailleurs pourquoi l'on dit également de ces six groupes qu'ils constituent des familles de groupes; les sous-groupes ou nouveaux groupes créés devant obligatoirement être rattachés à l'une des six familles de groupes (ou groupes initiaux dans **maestro***).


À cette étape-ci du processus, il n'est pas recommandé d'associer un groupe aux activités listées dans le fichier *Excel* de préparation. Les groupes pourront être identifiés ultérieurement, directement dans les gabarits de **maestro***.

¹Mentionnons à cet effet que davantage de groupes peuvent être créés dans **maestro*** si les besoins le nécessitent.

Notes :

Création d'un gabarit de projet

C'est dans l'option **Gestion des gabarits de projet** que peuvent être créés les modèles de structure PAG et les phases, sections et divisions (s'il y a lieu) nécessaires à la création de projets. En effet, la création de gabarits de projets pour les genres de projets qui sont gérés régulièrement facilite la création des projets subséquents puisque la liste des activités et la structure sont déjà établies. Il est d'ailleurs recommandé de toujours utiliser la même liste d'activités pour les projets d'une même nature : cela facilite la mémorisation des codes auprès des utilisateurs, mais surtout, cela rend possible la comparaison des coûts et revenus entre les projets, chargés de projets, etc. La transposition de ces listes dans des gabarits de projet limite également le temps nécessaire à la création des projets dans le progiciel.

 **maestro*** > Projets > Maintenance > Projet > **Gestion des gabarits de projet**

 Aide en ligne (F1) - [Gestion des gabarits de projet](#)

Pour le bilan

Tel que mentionné précédemment, toute transaction dans **maestro*** doit se voir attribuer un Projet-Activité-Groupe (PAG). Les numéros de comptes de grand livre ne sont jamais saisis manuellement comme tels.

Or, comme il est parfois nécessaire de réaliser des écriture de correction, ou encore des écritures pour transférer un montant d'un compte de bilan à un autre, un projet doit nécessairement être créé à cette fin, pour répondre à d'éventuels besoins. Un projet intitulé *Bilan* doit donc être créé dans **maestro***. Celui-ci permettra de réaliser des transactions reliées aux comptes de grand livre d'actif, de passif et de capital tout en demeurant fidèle au principe de **maestro*** voulant que l'utilisation d'un PAG soit obligatoire. De plus, et même si ce projet ne doit être créé qu'une seule fois, il est tout de même recommandé de le réaliser à partir de l'option **Gestion des gabarits de projet**, et ce, pour plus de facilité. Contrairement à la majorité des projets qui seront par la suite élaborés dans le progiciel et où les activités seront associées à des comptes de grand livre, les activités des projet *Bilan* (ainsi que du projet *État des résultats*) seront formées à partir des comptes de grand livre. Dans ce cas-ci, les activités du gabarit de projet bilan consistent donc, exceptionnellement, aux noms des comptes de bilan.

Il est recommandé, pour la création du gabarit de projet bilan, de copier au préalable la charte de comptes dans un fichier *Excel*, tel qu'illustré ci-dessous, à droite.

	A	B	C
2	Code	Type	Description
3	101005	Activité	Fondations
4	101010	Activité	Dalles sur sol
5	101015	Activité	Excavation
6	101020	Activité	Murs de sou-sol
7	101025	Activité	Drains
8	102005	Activité	Planchers
9	102010	Activité	Toiture
10	102015	Activité	Murs extérieurs
11	102020	Activité	Fenêtres et portes extérieures
12	103005	Activité	Cloisons intérieures
13	103010	Activité	Isolation
14	103015	Activité	Câblage
15	103020	Activité	Planchers bois
16	103025	Activité	Moquette
17	103030	Activité	Céramique
18	Etc.
19			

Code	Type	Description
10100	Activité	Petite caisse
10005	Activité	Banque - Chèques
10010	Activité	Banque - Paiements directs
10020	Activité	Banque - Salaire
11000	Activité	Frais payés d'avance
11100	Activité	Avances aux employés
11200	Activité	Avances fournisseurs
12000	Activité	Comptes clients
12100	Activité	Retenues sur ventes
12800	Activité	Provisions mauvaises créances
13000	Activité	Inventaire
13100	Activité	Travaux en cours
15000	Activité	Terrain
15100	Activité	Bâtiment
15150	Activité	Amortissement cumulé bâtiment
Etc.

Exemple d'activités standards créées pour les projets en général et qui seront associées aux comptes de grand livre

Exemple d'activités du projet Bilan, correspondant aux comptes de grand livre

Notes :

Importer les activités du projet *Bilan*

À COMPLÉTER

1. À partir de la fenêtre **Gestion des gabarits de projets**, cliquer sur l'icône **Nouveau**.
2. Inscrire une description de projet, par exemple *Bilan*, dans le champ **Description**.
3. Cliquer sur l'icône **Importer des comptes de GL**.
4. Dans la fenêtre **Sélectionner un enregistrement**, cliquer sur le premier compte de la charte, appuyer sur la touche **Shift** puis sélectionner le dernier compte du bilan, de façon à ce que les comptes d'actif, de passif et de capital soient en surbrillance.
5. Cliquer sur le bouton **Sélectionner**.
6. De retour dans la fenêtre **Gestion des gabarits de projet**, la grille de ventilation est maintenant complétée. Les comptes de grand livre apparaissent maintenant à titre d'activités pour le projet *Bilan*.
7. Sélectionner la valeur *Activité* dans la colonne **Type** pour toutes les lignes où une activité est présente.
8. Cliquer sur l'icône **Enregistrer**.



Si le nombre de lignes disponibles dans la grille est insuffisant, dans la fenêtre **Gestion des gabarits de projet**, cliquer sur l'icône **Configuration** puis inscrire un nombre de lignes maximum supérieur à celui qui y figure déjà.

De plus, tout compte de grand livre ajouté ou libellé de compte modifié dans la charte comptable devra également être ajouté ou modifié dans le gabarit du projet *Bilan* ou *État des résultats* pour être utilisé. **NE PAS OUBLIER**

Associer les groupes et les comptes de grand livre aux activités

À COMPLÉTER

Pour chacune des lignes d'activités dans la grille, six colonnes viennent spécifier les groupes de dépenses et revenus possibles (**Matériaux, Sous-traitants, Divers, Salaires, Équipements, Revenus**). La colonne de chaque groupe est suivie d'une colonne intitulée **Inactif**.

Dans le cas particulier où les activités consistent en des comptes de bilan, l'association d'un groupe de revenus ou de dépenses avec l'activité ne fait aucun sens. C'est pourquoi, pour le gabarit de projet du bilan, on inscrira uniquement le compte de grand livre correspondant à l'activité dans le champ du groupe **Divers** puisque celui-ci n'a aucun impact au niveau de la comptabilisation. Pour tous les autres groupes (colonnes **Matériaux, Sous-traitant, Salaires, Équipements, Revenus**), on cochera la colonne **Inactif**.

Activités															
	Code	Description	Type	Matériaux	Inactif	Sous-Tr.	Inactif	Divers	Inactif	Salaires	Inactif	Équipements	Inactif	Revenus	Inactif
19.	1122	Frais pavés d'avance - autres	Activité		<input checked="" type="checkbox"/>		<input checked="" type="checkbox"/>	1122	<input type="checkbox"/>		<input checked="" type="checkbox"/>		<input checked="" type="checkbox"/>		<input checked="" type="checkbox"/>
20.	1123	Retenue sur contrat	Activité		<input checked="" type="checkbox"/>		<input checked="" type="checkbox"/>	1123	<input type="checkbox"/>		<input checked="" type="checkbox"/>		<input checked="" type="checkbox"/>		<input checked="" type="checkbox"/>
21.	1130	Terrain	Activité		<input checked="" type="checkbox"/>		<input checked="" type="checkbox"/>	1130	<input type="checkbox"/>		<input checked="" type="checkbox"/>		<input checked="" type="checkbox"/>		<input checked="" type="checkbox"/>
22.	1131	Bâtisse	Activité		<input checked="" type="checkbox"/>		<input checked="" type="checkbox"/>	1131	<input type="checkbox"/>		<input checked="" type="checkbox"/>		<input checked="" type="checkbox"/>		<input checked="" type="checkbox"/>
23.	1132	Amort. acc. bâtisse	Activité		<input checked="" type="checkbox"/>		<input checked="" type="checkbox"/>	1132	<input type="checkbox"/>		<input checked="" type="checkbox"/>		<input checked="" type="checkbox"/>		<input checked="" type="checkbox"/>
24.	1138	Équipement informatique	Activité		<input checked="" type="checkbox"/>		<input checked="" type="checkbox"/>	1138	<input type="checkbox"/>		<input checked="" type="checkbox"/>		<input checked="" type="checkbox"/>		<input checked="" type="checkbox"/>
25.	1139	Amort. acc. equi. informatique	Activité		<input checked="" type="checkbox"/>		<input checked="" type="checkbox"/>	1139	<input type="checkbox"/>		<input checked="" type="checkbox"/>		<input checked="" type="checkbox"/>		<input checked="" type="checkbox"/>
26.	1140	Matériel roulant - camions	Activité		<input checked="" type="checkbox"/>		<input checked="" type="checkbox"/>	1140	<input type="checkbox"/>		<input checked="" type="checkbox"/>		<input checked="" type="checkbox"/>		<input checked="" type="checkbox"/>
27.	1141	Amort. accumule - camion	Activité		<input checked="" type="checkbox"/>		<input checked="" type="checkbox"/>	1141	<input type="checkbox"/>		<input checked="" type="checkbox"/>		<input checked="" type="checkbox"/>		<input checked="" type="checkbox"/>
28.	1150	Outils et instruments	Activité		<input checked="" type="checkbox"/>		<input checked="" type="checkbox"/>	1150	<input type="checkbox"/>		<input checked="" type="checkbox"/>		<input checked="" type="checkbox"/>		<input checked="" type="checkbox"/>
29.	1151	Amort. acc. inst. & outillage	Activité		<input checked="" type="checkbox"/>		<input checked="" type="checkbox"/>	1151	<input type="checkbox"/>		<input checked="" type="checkbox"/>		<input checked="" type="checkbox"/>		<input checked="" type="checkbox"/>
30.	1152	Système d'alarme	Activité		<input checked="" type="checkbox"/>		<input checked="" type="checkbox"/>	1152	<input type="checkbox"/>		<input checked="" type="checkbox"/>		<input checked="" type="checkbox"/>		<input checked="" type="checkbox"/>
31.	1153	Amort. acc. système d'alarme	Activité		<input checked="" type="checkbox"/>		<input checked="" type="checkbox"/>	1153	<input type="checkbox"/>		<input checked="" type="checkbox"/>		<input checked="" type="checkbox"/>		<input checked="" type="checkbox"/>
32.	1155	Ameublement de bureau	Activité		<input checked="" type="checkbox"/>		<input checked="" type="checkbox"/>	1155	<input type="checkbox"/>		<input checked="" type="checkbox"/>		<input checked="" type="checkbox"/>		<input checked="" type="checkbox"/>

Exemple d'une grille de gabarit de projet destiné au bilan.
Les colonnes **Inactif** des groupes **Matériaux**, **Sous-traitants**, **Salaires**, **Équipements** et **Revenus** sont cochées.



Ne pas oublier d'enregistrer votre travail avant qu'il ne soit entièrement complété.

Pour l'état des résultats À COMPLÉTER

La raison d'être et la façon de faire pour créer le projet initial *État des résultats* sont les mêmes que pour le projet *Bilan*. Il peut s'avérer nécessaire, dans certains cas, de réaliser des écritures de correction, ou encore des écritures pour transférer un montant d'un compte de dépense ou de revenu à un autre. Un projet intitulé *État des résultats* doit donc être créé dans **maestro*** à cette fin. Encore une fois, il est recommandé de réaliser un gabarit de projet à partir de l'option **Gestion des gabarits de projet** pour plus de facilité. Telles qu'illustrées dans l'image de droite ci-dessous, les activités du gabarit de projet *État des résultats* consistent exceptionnellement aux noms des comptes de revenus et de dépenses de la charte de comptes de l'entreprise. Maestro recommande, encore une fois, de copier ces numéros de comptes et descriptions dans un fichier *Excel* avant la création du gabarit comme tel.

	A	B	C
2	Code	Type	Description
3	101005	Activité	Fondations
4	101010	Activité	Dalles sur sol
5	101015	Activité	Excavation
6	101020	Activité	Murs de sou-sol
7	101025	Activité	Drains
8	102005	Activité	Planchers
9	102010	Activité	Toiture
10	102015	Activité	Murs extérieurs
11	102020	Activité	Fenêtres et portes extérieures
12	103005	Activité	Cloisons intérieures
13	103010	Activité	Isolation
14	103015	Activité	Câblage
15	103020	Activité	Planchers bois
16	103025	Activité	Moquette
17	103030	Activité	Céramique
18	Etc.
19			

Exemple d'activités standards créées pour les projets en général et qui seront associées aux comptes de grand livre

Code	Type	Description
40000	Activité	Revenus
41000	Activité	Escomptes sur ventes
45000	Activité	Revenus d'intérêt
49999	Activité	Revenus internes
50000	Activité	Coûts des marchandises vendues
51000	Activité	Achats
51150	Activité	Escomptes sur achats
52000	Activité	Salaires chantier
52500	Activité	Avantages sociaux
53000	Activité	Équipement
54000	Activité	Sous-traitants
55000	Activité	Autres frais
57000	Activité	Frais de véhicules moteur
58000	Activité	Amortissement
59999	Activité	Dépenses internes
Etc.

Exemple d'activités du projet État des résultats correspondant aux comptes de grand livre



Le compte d'interception 99999

Il est recommandé d'ajouter à la liste des comptes de revenus et dépenses le compte 99999, qu'on intitulera *Compte d'interception*.

Lors de l'implantation de **maestro***, ce numéro de compte est généralement inscrit dans les champs inutilisés des **Configurations diverses**, voués à l'inscription d'un compte de grand livre. Si, un jour ou l'autre, l'entreprise décide d'utiliser une fonctionnalité de **maestro*** liée à l'un de ces champs et que la mise à jour des configurations n'est pas effectuée, les montants des transactions seront imputés au compte 99999 et le solde du compte sera visible dans les états financiers. Des corrections pourront par la suite être réalisées pour que ce compte d'interception affiche à nouveau un solde de 0.

Il est évidemment recommandé d'ajuster le nombre de chiffres 9 de ce compte d'interception en fonction du nombre de chiffres composant les numéros de compte de la charte de l'entreprise. Le compte d'interception pourrait donc aussi être 9999 ou 999999 ou autre afin de s'harmoniser avec l'ensemble des comptes.

Importer les activités du projet *État des résultats*

La façon de faire est la même que celle utilisée pour créer les activités du projet [Bilan](#).

1. À partir de la fenêtre **Gestion des gabarits de projets**, cliquer sur l'icône **Nouveau**.
2. Inscrire une description de projet, par exemple *État des résultats*, dans le champ **Description**.
3. Cliquer sur l'icône **Importer des comptes de GL**.
4. Dans la fenêtre **Sélectionner un enregistrement**, cliquer sur le premier compte de revenus, appuyer sur la touche **Shift** puis sélectionner le dernier compte de la charte (incluant le compte 99999 *Autres* ou *À redistribuer*) de façon à ce que les comptes de revenus et de dépenses soient en surbrillance.
5. Cliquer sur le bouton **Sélectionner**.
6. De retour dans la fenêtre **Gestion des gabarits de projet**, la grille de ventilation est maintenant partiellement complétée. Les comptes de grand livre apparaissent maintenant à titre d'activités pour le projet *État des résultats*.
7. Sélectionner la valeur *Activité* dans la colonne **Type** pour toutes les lignes où une activité est présente.
8. Cliquer sur l'icône **Enregistrer**.



Si le nombre de lignes disponibles dans la grille est insuffisant, dans la fenêtre **Gestion des gabarits de projet**, cliquer sur l'icône **Configuration**, puis inscrire le nombre de lignes correspondant aux nombres de comptes de revenus et dépenses.

De plus, tout compte de grand livre ajouté ou libellé de compte modifié dans la charte comptable devra également être ajouté ou modifié dans le



gabarit du projet *Bilan* ou *État des résultats* pour être utilisé.

NE PAS OUBLIER

Associer les groupes et les comptes de grand livre aux activités

À COMPLÉTER

Rappelons que pour chacune des lignes d'activités dans la grille, six colonnes viennent spécifier les groupes de dépenses et revenus possibles (**Matériaux, Sous-traitants, Divers, Salaires, Équipements, Revenus**). Aussi, la colonne de chaque groupe est suivie d'une colonne intitulée **Inactif**.

1. Pour chaque activité du gabarit de projet *État des résultats* (soit un compte de dépense ou de revenu provenant de la charte comptable), cocher les cases des colonnes **Inactif** pour exclure les groupes de dépenses ou revenus qui ne s'appliquent pas à la nature de l'activité. Cela évite de pouvoir y relier des transactions par erreur.
 - Par exemple, pour un compte de salaire, on cochera assurément les cases **Inactif** des groupes **Matériaux, Sous-traitants, Divers, Équipements et Revenus**, mais on ne cochera pas la case **Inactif** du groupe **Salaires**.
 - Second exemple, pour un compte de revenu, on rendra inactifs les groupes **Matériaux, Sous-traitants, Divers, Salaires et Équipements**, mais on ne cochera pas la case **Inactif** du groupe **Revenus**.
2. Spécifier ensuite, pour toutes les lignes de la grille, le compte de grand livre qui devra être utilisé pour chaque groupe de dépense ou de revenu actif pour l'activité.
3. Cliquer sur **Enregistrer**.

Dans la fenêtre **Gestion des gabarits de projet**, une section **Comptes** permet d'inscrire un compte de grand livre par défaut pour chacun des groupes de dépenses/revenus. Ces numéros de comptes de grand livre s'appliqueront aux groupes actifs de la grille de ventilation pour lesquels aucun compte n'a été spécifié. Bien que cette façon de faire puisse sembler attrayante à première vue, il est recommandé, pour plus de précision, d'effectuer le travail pour chaque activité de la grille. L'identification de comptes génériques (ou par défaut) pour les groupes de dépenses est utile dans le cas où, pour un même groupe de dépenses, un seul compte de grand livre s'applique et/ou lorsqu'il n'y a que très peu d'exceptions. Ces dernières seront alors identifiées dans la grille de ventilation.

Comptes	
Matériaux 51100	ACHATS
Sous-traitants	
Divers	
	Salaires
	Équipements
	Revenus
	CAR

dans **maestro***, à l'importation de contenu à partir d'un fichier *Excel*, c'est toujours et systématiquement le contenu figurant dans la première feuille (ou onglet) du fichier *Excel* qui est importé.

Importer des activités pour un projet client À COMPLÉTER

L'importation des activités pour un projet client consiste en une importation par le biais d'un copier-coller. Pour en savoir davantage sur ce type d'importation, consulter l'extrait à cet effet dans la section [Importer des données dans maestro* à partir d'un fichier Excel](#) dans le document de formation [MAES02](#).

1. À partir de la fenêtre **Gestion des gabarits de projets**, cliquer sur l'icône **Nouveau**.
2. Inscrire une description de projet générique, mais significative dans le champ **Description**.
3. Placer la souris dans la grille de ventilation et cliquer sur le bouton droit.
4. Sélectionner **Transférer dans Excel**. Un fichier *Excel* s'ouvre, à l'image de la grille de ventilation de **maestro***.

	A	B	C	D	E	F	G	H	I	J	K	L	M	N	O	P	Q	R	S
1	Code	Description	Type	Matériaux	Inactif	Sous-Tr.	Inactif	Divers	Inactif	Salaires	Inactif	Équipements	Inactif	Revenus	Inactif	Activité DMSRB	No OTP	Facturable	Disponible dans *MOBILE - Main-d'oeu
2					0		0		0					0				0	
3																			
4																			

5. Copier les codes et activités du fichier *Excel*, tel que suggéré précédemment, dans les colonnes A et B (**Code** et **Description**) de ce nouveau fichier.
6. Inscrire *Activité* dans la colonne C (**Type**).
7. Si désiré, insérer des lignes pour ajouter des phases, sections et divisions. Il est recommandé d'écrire la description de celles-ci en majuscules pour accroître la lisibilité. Pour ces lignes ajoutées, remplacer le terme *Activité* par *PHASE*, *SECTION* ou *DIVISION*.



Les étapes 8 et 9 peuvent être complétées dans le fichier *Excel* ou dans **maestro*** directement, lorsque ce fichier aura été importé.

Six colonnes (D, F, H, J, L et N) correspondent aux six groupes figurant par défaut dans **maestro***. Elles sont chacune suivies par une colonne intitulée *Inactif*:

- Le 0, affiché par défaut, signifie que la valeur *Inactif* ne s'applique pas et que des dépenses (ou revenus) du groupe de la colonne précédente pourront être imputés à l'activité (ou phase, section ou division);

- Si le 0 est remplacé par un 1 dans le fichier *Excel*, cela signifiera que le groupe de la colonne précédente est inactif et qu'aucune dépense (ou aucun revenu) de cette nature ne pourra être appliqué à l'activité (ou phase, section ou division). Cela évitera entre autres de lier des transactions par erreur au PAG.

8. Indiquer, pour chaque ligne du fichier comportant une activité, phase, section ou division, si les groupes doivent être actifs ou inactifs en inscrivant 0 ou 1 dans les colonnes **Inactif** correspondantes. Par exemple, pour une activité de *main-d'œuvre - menuisier*, il est probable que l'utilisateur inscrive 0 pour le groupe **Salaires** et 1 pour tous les autres groupes. En effet, il est à peu près certain que tout montant de dépense imputé à l'activité *main-d'œuvre - menuisier* s'avérera une dépense de salaire, comme il est à peu près certain qu'aucune dépense de matériaux, équipement ou autres ne sera appliquée à cette activité.

Plusieurs recommandent de procéder d'abord à l'identification des comptes inactifs (1), de façon à pouvoir ensuite mettre 0 partout ailleurs.

9. Indiquer ensuite sous chaque groupe comportant un 0 dans la colonne **Inactif**, le numéro de compte de grand livre auquel doit être imputé la dépense ou le revenu, et ce, pour toutes les activités.



Comme il s'agit d'un travail de longue haleine, n'oubliez pas d'enregistrer votre fichier de temps à autres!

10. Compter le nombre de lignes que comporte votre fichier *Excel*, incluant les lignes consacrées aux phases, sections et divisions, s'il y a lieu.
11. Cliquer à nouveau dans la fenêtre **Gestion des gabarits de projet**, dans **maestro***, pour ajouter les lignes à la grille de ventilation afin que le nombre de lignes soit équivalent ou supérieur à celui du fichier *Excel*. Pour ce faire, cliquer sur l'icône **Configuration**. Inscrire le nombre de lignes maximum désiré et cliquer sur **Ok**.



Il sera impossible d'importer le fichier dans **maestro*** si ce dernier contient davantage de lignes que la grille de ventilation. Si le nombre de lignes disponibles dans la grille est insuffisant, dans la fenêtre **Gestion des gabarits de projet**, cliquer sur l'icône **Configuration** puis inscrire le nombre de lignes maximum désiré.



Pour supprimer massivement un bloc de lignes continues dans une grille de ventilation de **maestro***, la procédure est similaire à celle pouvant être utilisée dans la grille d'un fichier *Excel* :

1. Cliquer d'abord sur le numéro de la première ligne de contenu à supprimer.
2. Appuyer sur la touche **Shift** puis, tout en la tenant enfoncée, cliquer sur la dernière ligne de contenu à effacer ; la portion de lignes sélectionnées apparaîtra ainsi en surbrillance dans la grille.



3. Cliquer sur le bouton droit de la souris et sélectionner **Effacer une ligne**.

12. S'assurer que la grille de ventilation dans **maestro*** est bel et bien vide puis effectuer un *copier-coller* du contenu du fichier *Excel* vers la grille de la fenêtre **Gestion des gabarits de projet** en sélectionnant le nombre de lignes exact.
13. Compléter les valeurs dans la grille de ventilation, au besoin, ainsi que les autres colonne s'il y a lieu.

Code	Description	Type	Matériaux	Inactif	Sous-Tr.	Inactif	Divers	Inactif	Salaires	Inactif	Equipements	Inactif	Revenus	Inactif	Activité (DMRS)	No OTP	Factorable	Disponible dans
1																		
2																		
3																		
4																		
5																		
6																		
7																		
8																		
9																		
10																		

Notes :



Pour visualiser l'ensemble des colonnes qui peuvent être affichées dans une grille de ventilation, ainsi que pour configurer leur affichage ou non, cliquer sur le bouton de droite de la souris lorsque celle-ci est placée dans la grille et sélectionner **Configuration**. Cette façon de faire est applicable dans toutes les grilles de **maestro***.

Contenu des autres colonnes de cette grille et de la section Paramètres

Les colonnes **CSST**, **Activité DMSRB**, **Calcul du temps suppl.**, **Type suivi**, **No OTP**, **Facturable** et **Disponible dans MOBILE**, de même que les paramètres **Budget par période** et **Calcul du temps suppl.** font l'objet d'explications dans les documents du plan de cours sur la [Gestion du temps - Paie](#), la Facturation en gérance et la Mobilité.

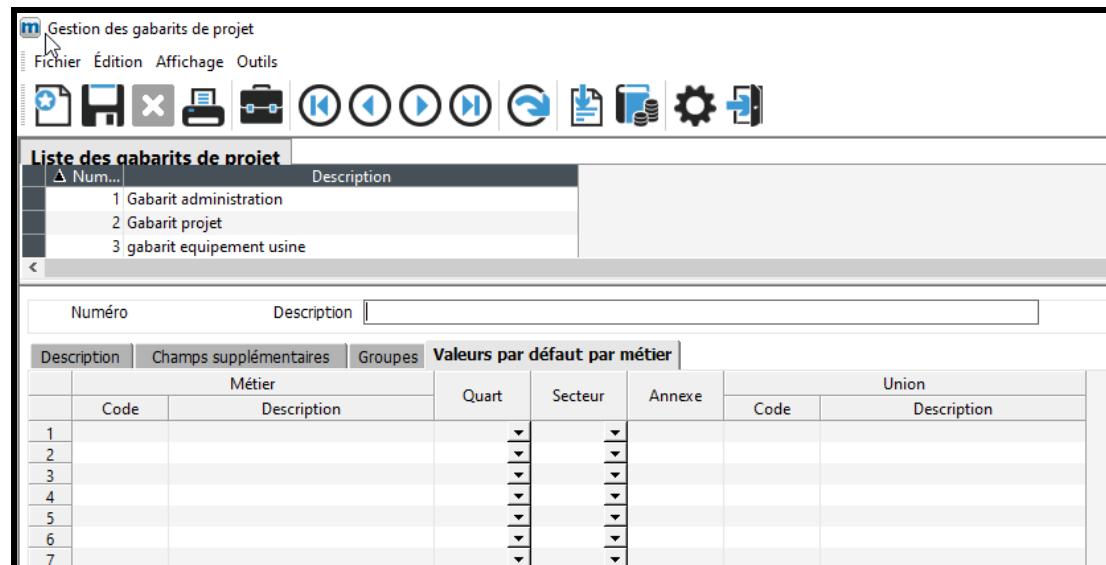
14. Dans la section **Comptes**, attribuer un compte de grand livre par défaut aux groupes, si désiré. Ce numéro de compte deviendra le compte de grand livre par défaut du groupe, pour le gabarit en question, et s'appliquera à toutes les activités pour lesquelles le groupe est actif, mais non spécifié dans la grille de ventilation.



Lorsqu'une transaction de dépense et/ou revenu est effectuée dans **maestro***, le logiciel recourt à une séquence (aussi appelée *cascade*) prédéterminée pour identifier le compte de grand livre qui sera imputé.



1. Dans un premier temps, **maestro*** considère le compte de grand livre associé au groupe dans la **Gestion des groupes**.
2. Si aucun compte n'est spécifié dans la **Gestion des groupes**, c'est le compte de grand livre identifié pour l'activité et le groupe figurant dans la grille de ventilation du gabarit de projet qui est recherché.
3. Si aucun compte spécifique n'y est inscrit, **maestro*** considère ensuite le compte de grand livre inscrit pour le groupe dans la section **Comptes** du gabarit de projet.
4. C'est ensuite au niveau du projet comme tel, dans la **Gestion des projets**, qu'est recherché un compte de grand livre correspondant au PAG.
5. Enfin, si aucun compte de grand livre n'a été identifié en effectuant les recherches précédentes, **maestro*** considère en dernier lieu le compte inscrit dans les **Configurations générales**.



15. Cliquer sur **Enregistrer**.



Bien que chaque projet en soi est différent, certaines entreprises réalisent des types de projet différents ou d'envergure variable. À partir d'une charte d'activités globale et commune, il peut être profitable de réaliser plus d'un gabarit de projet type ou encore un gabarit de projet amenuisé pour les projets de moindre ampleur.

Puisque certaines dépenses ne sont imputées à aucun projet de construction comme tel et de manière à suivre la rentabilité de certains départements, des entreprises peuvent décider de créer des projets internes. En effet, il n'est pas rare d'observer des projets *Administration, Ventes, Estimation* ou autres, également créés à partir de gabarits de projet et destinés aux départements internes de l'entreprise. Les dépenses administratives, frais d'opérations, de formation et autres pourraient ainsi être suivis distinctement, se voir reliés à un projet, tout en étant jumelés en un seul et unique compte de grand livre de dépenses.

D'autres projets, encore, peuvent consister en des équipements ou véhicules, dont on souhaite évaluer individuellement la rentabilité et/ou suivre les coûts pour ensuite les comparer à d'autres projets d'équipement/véhicule. Par exemple, une entreprise pourrait décider de créer un gabarit de projet dont les activités seraient les suivantes :

- Revenus internes
- Essence
- Immatriculation
- Réparations
- Assurances

Cette même entreprise utiliserait ensuite ce gabarit, dans la **Gestion des projets**, pour créer un projet intitulé *Plaque vibrante Weber CF21* par exemple. Elle procéderait de même pour tous les équipements dont elle souhaite suivre la rentabilité.

Enfin, des gabarits de projet peuvent être créés pour des entités de nature très diverse. Encore à titre d'exemple, une entreprise qui souhaiterait gérer des prêts pour plusieurs équipements/machines pourrait créer un gabarit de projet *Emprunt achat machinerie*. Les activités consisteraient en chacun des équipements pour lequel un prêt est contracté. Cela éviterait d'ajouter nombre de comptes de grand livre pour effectuer le suivi individuel des prêts de chaque équipement; une charte de comptes peut rapidement prendre des proportions démesurées! Enfin, des gabarits de projet pourraient même être créés pour faciliter la gestion des bâtiments où est établie l'entreprise.

La façon de faire pour créer de tels gabarits de projet est sensiblement la même que celle utilisée pour créer un gabarit de projet *État des résultats*. La différence : les comptes de grand livre sélectionnés (en vue de devenir les activités du projet) seront triés sur le volet pour correspondre à ceux utilisés pour l'entité du projet. Aussi, certains choisiront parfois de créer des [groupes additionnels](#) à ceux déjà présents dans **maestro*** pour répondre aux besoins.

Importer des activités pour un gabarit de projet spécifique À COMPLÉTER

1. À partir de la fenêtre **Gestion des gabarits de projets**, cliquer sur l'icône **Nouveau**.
2. Inscrire une description de projet dans le champ **Description**.
3. Cliquer sur l'icône **Importer des comptes de GL**.
 - a. Dans la fenêtre **Sélectionner un enregistrement**, cliquer sur les comptes désirés en maintenant la touche **Ctrl** enfoncée, afin qu'ils soient en surbrillance.
 - b. Cliquer sur le bouton **Sélectionner**.
 - c. De retour dans la fenêtre **Gestion des gabarits de projet**, la grille de ventilation est maintenant complétée. Les comptes de grand livre sélectionnés apparaissent maintenant à titre d'activités.

ou

3. Placer la souris dans la grille de ventilation et cliquer sur le bouton droit.
 - a. Sélectionner **Transférer dans Excel**. Un fichier *Excel* s'ouvre, à l'image de la grille de ventilation de **maestro***.

	A	B	C	D	E	F	G	H	I	J	K	L	M	N	O	P	Q	R	S	
1	Code	Description	Type	Matériaux	Inactif	Sous-Tr.	Inactif	Divers	Inactif	Salaires	Inactif	Équipements	Inactif	Revenus	Inactif	Activité	DMSRB	No OTP	Facturable	Disponible dans *MOBILE - Main-d'oeu
2				0		0		0		0		0		0				0		0
3																				
4																				

- b. Inscrire ou copier les codes et activités dans les colonnes A et B (**Code** et **Description**) de ce nouveau fichier.
 - c. Inscrire *Activité* dans la colonne C (**Type**).
 - d. Effectuer un *copier-coller* du contenu de ce fichier *Excel* vers la grille de la fenêtre **Gestion des gabarits de projet** en sélectionnant le nombre de lignes exact.
4. Selon la nature du gabarit de projet et la méthode utilisée pour importer les activités, compléter les champs de la colonne **Type** et les groupes comme c'est le cas pour les gabarits destinés à des projets clients.
5. Cliquer sur **Enregistrer** lorsque complété.





Pour en savoir davantage sur les méthodes d'importation de données dans **maestro***, consulter la section [Importer des données dans maestro* à partir d'un fichier Excel](#) dans le document de formation [MAES02](#).

Notes :

Gestion des groupes et familles de groupes dans maestro*

Dans **maestro***, les groupes des structures PAG sont gérés à partir de l'option **Gestion des groupes**². Il est ainsi possible, dans cette option, de visualiser les six groupes standards de **maestro***, soit ceux déjà configurés et correspondant aux grandes familles de dépenses et de revenus.

 **maestro*** > Projets > Maintenance > Projet > **Gestion des groupes**

1. Pour consulter les groupes déjà présents dans **maestro***, cliquer sur le champ **Code** de la fenêtre **Gestion des groupes**.
2. Cliquer ensuite sur le bouton  affichant trois petits points pour voir les groupes déjà créés, soit :
 - Salaire - L
 - Équipement - E
 - Sous-traitant - S
 - Matériaux - M
 - Divers - D
 - Revenu - 2


Il est ensuite possible de sélectionner l'un de ces codes pour voir l'information correspondante s'afficher dans la fenêtre. Seuls les champs **Code**, **Description** et **Type** sont complétés d'emblée.



Outre la case **Disponible dans mobile** qui peut être cochée au besoin, **ne jamais inscrire un numéro de compte de grand livre pour ces groupes** créés par défaut. Les comptes de grand livre doivent être associés non seulement à un groupe, mais aussi à une activité pour un projet. Inscrire un numéro de compte de grand livre par défaut pour un groupe limitera l'utilisation de ce groupe à ce compte de grand livre.

²Attention, plusieurs options de **maestro*** sont dédiées à la création de groupes dans le progiciel. Toutefois, il peut aussi s'agir de groupes de sécurité, de groupes de facturation, de groupes d'utilisateurs, etc. L'option utilisée pour créer les structures PAG des projets doit être celle affichée dans le module **Projets** et le sous-module **Maintenance**.

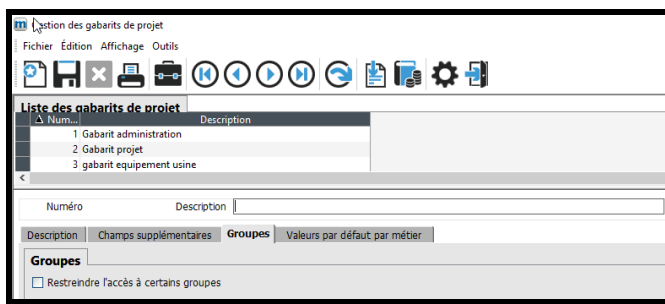
Il est possible d'ajouter des groupes en vue de répondre à des besoins spécifiques. Par exemple, deux approches pourraient être envisagées dans le cas d'une installation comportant deux activités commerciales différentes et dont la gestion des coûts s'avérerait aussi être fort différente. La première approche pourrait consister à définir des activités particulières pour chaque projet. La seconde approche pourrait être d'avoir des groupes ciblés et de limiter l'utilisation de ces groupes en fonction du projet. En effet, il est possible dans **maestro*** de limiter l'accès à certains groupes³, dans les projets, de façon à contrôler l'entrée des transactions financières et des données. Cette situation est celle qui justifie le plus fréquemment l'ajout de nouveaux groupes. Le nouveau groupe est sélectionné à même le projet (à partir de l'option **Gestion des projets**) et a pour effet de remplacer le groupe figurant dans le gabarit de projet. Enfin, le besoin pourrait être de disposer, par exemple, de deux groupes de dépenses pour l'équipement : un premier pour les équipements dits *internes* et le second, pour les équipements *externes*.

1. Pour créer un nouveau groupe, cliquer sur l'icône **Nouveau** dans la fenêtre **Gestion des groupes**.
2. Inscrire le code du nouveau groupe dans le champ prévu à cet effet et, au besoin, consulter les groupes existants à l'aide du bouton .
3. Entrer une description.
4. Sélectionner ensuite le **Type** de groupe applicable à partir du menu déroulant.
5. Compléter les autres champs au besoin.



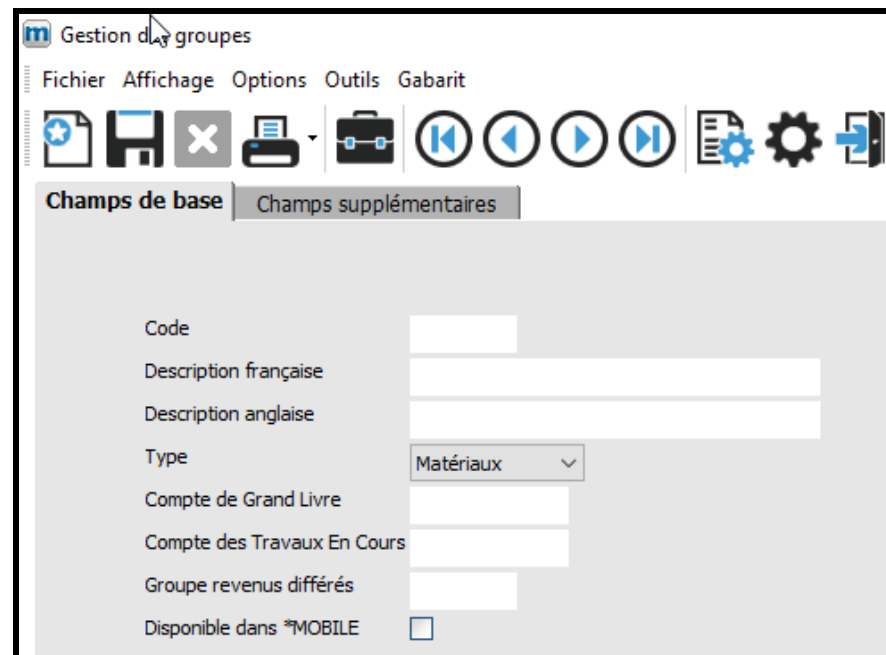
Consulter l'aide en ligne (FI) au besoin - [Gestion des groupes](#)

³La restriction individuelle aux groupes doit être effectuée par l'administrateur de **maestro***. Ces restrictions individuelles sont appliquées à partir de la **Gestion de la sécurité**. Il est aussi possible d'empêcher l'utilisation d'un groupe à même le gabarit de projet (à partir de l'onglet **Groupes**). Ainsi, il sera impossible d'utiliser ledit groupe pour tous les projets créés avec le gabarit.



6. Cliquer sur **Enregistrer**.
7. Cliquer sur **Quitter**.

Notes :



Ajout/modification d'une valeur, d'un groupe, d'une activité à un gabarit en cours d'utilisation

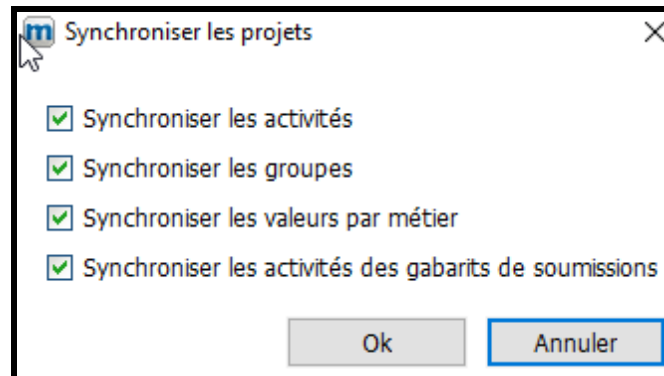
Les numéros de comptes, groupes, activités, phases, sections et divisions d'un gabarit déjà existant, utilisés pour des projets en cours, peuvent être modifiées. **Maestro*** possède une fonctionnalité appelée **Synchronisation des projets liés aux gabarits de projet** qui permet d'appliquer les modifications apportées à un gabarit aux projets qui font utilisation de celui-ci. Mentionnons toutefois que s'il est possible d'ajouter ou de modifier les noms ou numéros de comptes de grand livre, il est impossible de les supprimer.



N'oubliez pas! Tout compte de grand livre ajouté ou libellé de compte modifié dans la charte comptable devra également être ajouté ou modifié dans les gabarits de projet en faisant l'utilisation.

Utiliser la fonctionnalité Synchroniser les projets liés au gabarit projet NE PAS OUBLIER

1. Pour utiliser la fonctionnalité décrite ci-dessus, sélectionner d'abord le gabarit à modifier dans la section **Liste des gabarits de projet** de la fenêtre **Gestion des gabarits de projet**.
2. Effectuer ensuite les changements désirés et enregistrer à nouveau le gabarit.
3. Cliquer sur l'icône **Synchroniser les projets liés au gabarit projet**. La fenêtre ci-dessous s'affiche.



4. Cocher ensuite les éléments modifiés dans le gabarit et pour lesquels vous souhaitez mettre à jour les projets. Consulter la section **Synchroniser les projets liés aux gabarits** de l'*Aide en ligne* - **Gestion des gabarits de projet** pour en savoir davantage sur les spécificités de chacune de ces synchronisations.
5. Cliquer sur **Ok**.

Les projets concernés afficheront désormais les éléments modifiés.



Prendre note que la fonctionnalité vouée à la synchronisation des projets aux gabarits permet d'ajouter et/ou de modifier les activités, mais qu'elle n'en supprime aucune. Ainsi, si des activités sont enlevées d'un gabarit de projet, celles-ci demeureront dans la liste d'activités des projets créés antérieurement avec ledit gabarit. S'il y a lieu, il sera nécessaire d'accéder à l'option **Gestion des projets** et d'ouvrir un à un les projets concernés pour supprimer l'activité.

Notes :

LISTE DE VÉRIFICATION DES ACQUIS

Légende

Type	Description
C	Configurations à finaliser
A	Approbation ou consultation auprès des dirigeants
T	Tests et essais

Bloc P02

No	Type	Tâche	Employé responsable	Date limite	Fait
1	A	Connaître les besoins et attentes des gestionnaires quant aux rapports de coûts de projet requis et états financiers.			✓
2	A	Lister les projets types de l'entreprise.			
3	A - C	Dans un fichier <i>Excel</i> , établir une liste d'activités de projet codifiées pour chacun des projets types.			
4	A - C	Ajouter des phases, sections et divisions au(x) gabarits de projet(s) type(s), si applicable.			
5	C	Créer les gabarits de projets nécessaires dans maestro* : <ul style="list-style-type: none"> • pour chacun des projets clients; • pour le bilan; • pour l'état des résultats; • pour les départements internes, au besoin; • pour des prêts, équipements et autres. 			
6	T	Ajouter/modifier une activité, un groupe, une phase, une section ou une division à un gabarit existant.			

No	Type	Tâche	Employé responsable	Date limite	Fait
7	A - C	Créer un nouveau groupe pour une famille de groupe			
8	C	Configurer le niveau de détail pour l'affichage des écritures au grand livre.			
9					
10					
11					
12					
13					
14					
15					
16					
17					
18					
19					
20					

Dernière modification : 31 mai 2024